

VALORISATION DES DÉCHETS ORGANIQUES

Les enjeux de la gestion des déchets organiques

- **Préoccupations croissantes** relatives à la pollution de l'air et de l'eau, à la qualité et à la biodiversité des sols, et à la santé publique.
- **Transformer les déchets verts et alimentaires** en ressources pour l'exploitation est une **solution intéressante** qui permet de pérenniser les cycles biogéochimiques des nutriments (azote et phosphore).
- **Réticence de nombreux usagers** à utiliser les possibilités offertes par le recyclage de la matière organique à cause d'a priori et par manque de connaissance et de savoir-faire.

Définitions

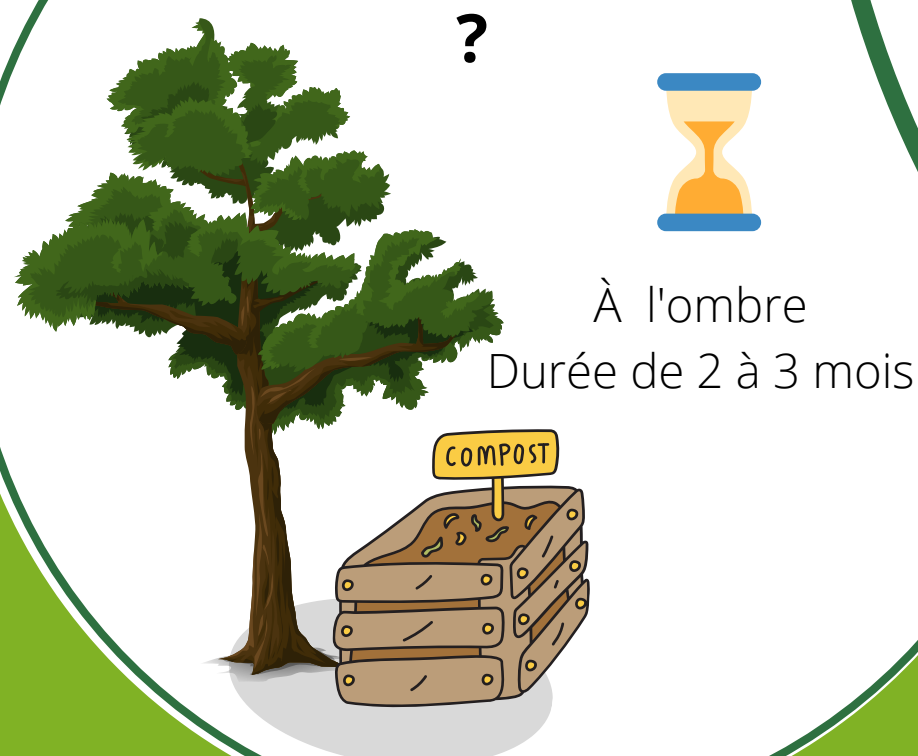
- **Déchet** : toute substance ou tout objet dont le détenteur se défait ou dont il a l'intention ou l'obligation de se débarrasser.
- **Déchet organique** : résidu d'origine végétale ou animale qui peut être dégradé par les micro-organismes. Cela inclut : les végétaux, les déchets putrescibles de la cuisine et ceux collectés auprès des cantines et restaurants, les papiers et cartons souillés sous certaines conditions.
- **Compost** : mélange de matières organiques et végétales utilisé comme engrais.

Faire du compost

Que mettre dans le compost ?



Où ? Combien de temps ?



Paramètres physico-chimiques

- **Rapport carbone/azote** : 1 part de matières carbonées (papiers, feuilles mortes, copeaux de bois, carton biodégradable, brindilles) pour 2 parts de matières azotées (restes de fruits et légumes, tontes de gazon fraîches, marc de café, fumier).
- **Température** : chaud mais pas trop ! *Pour tester : poser la main dessus.*
- **Teneur en eau** : pas trop humide pour que cela ne moisisse pas et pas trop sec sinon cela ne se décompose pas.

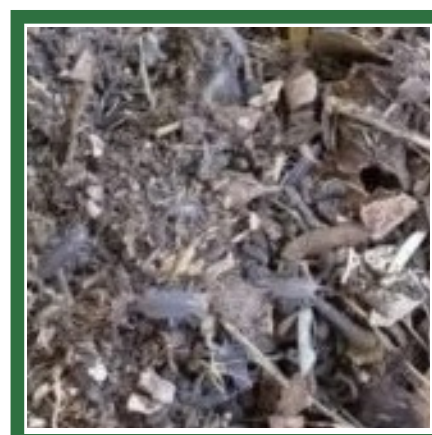
Trop humide



Bien



Pas assez



- **Aération** : il faut de l'air ! Sinon, cela produit du méthane (puissant gaz à effet de serre) et des mauvaises odeurs ! *Pour tester : retourner le compost régulièrement afin que cela sente bon.*

- **Granulométrie** : ne pas mettre de gros bouts ! Sinon couper ou broyer.



Contacts

PDW : +236 72 74 35 90
Stéphanie Mbombate :
+236 72 75 43 37



NOTE DE POSITIONNEMENT

Dialogues sociaux - août 2022

Les rencontres organisées dans le cadre du projet "Laboratoire du dialogue Centrafricain", porté par le Groupe URD et Peace & Development Watch (PDW), ont fait ressortir le besoin d'une réflexion de la part de la population quant au traitement des déchets organiques. Cette note de positionnement souligne les bénéfices de leur valorisation et propose des éléments pour optimiser sa mise en œuvre. Les recommandations sont issues de 3 dialogues qui ont regroupé environ **300 personnes**, parmi lesquelles des **personnes âgées** et des **jeunes**.

Contexte de Bangui

Années 80

- Agriculture citadine dans des **jardins de case**, sous forme de micro-polyculture enrichie avec des déchets domestiques (F. Villien, *L'agriculture dans la ville : l'exemple de Bangui*).

Aujourd'hui : urbanisation et croissance démographique

- Disparition des 'jardins de case' ;
- Saturation de la décharge de Kolongo ;
- **32 % à 61 % des déchets composés de matière végétale** (rapport d'Urba Consulting, "Campagne de caractérisation et quantification des déchets de Bangui")

Le vrai du faux du compost

VRAI

- Il faut une prise de conscience au niveau de la population.
- Il faut du foncier pour faire des aires de compost.
- Il faut des connaissances techniques sur le compostage et du petit matériel.

FAUX*

***quand le compost est bien fait**

- Le compost sent mauvais.
- Il y a des risques de maladies.
- Le compostage nécessite du matériel important.

Enquête menée par le groupe de travail

Objectif : connaître les pratiques anciennes et actuelles de compostage à Bangui

"Les anciens jetaient les déchets de la cuisine, les excréments de chèvres et de volailles, les fientes, l'herbe sèche, les cendres voire les termites dans un trou qui était parfois brûlé. Les cendres étaient ensuite utilisées pour l'amendement des champs et le nettoyage domestique".

Limite de l'enquête : échantillon de seulement 18 personnes.

Parmi les enquêtés, la majorité des plus de 50 ans utilise les déchets organiques pour le jardin et sait ce qu'est le compostage, mais aucun jeune de moins de 30 ans.

Recommandations pour :

Les ménages

1. **Éducation** : valoriser et transmettre les connaissances et les savoirs des anciens en famille, et particulièrement pour les moins de 30 ans.
2. **Tri des déchets à la source** : apprendre à séparer les déchets organiques des autres déchets ménagers et avoir un système de collecte séparé.

*OSC : Organisations de la société civile

Les autorités et acteurs du développement

1. **Sensibilisation** : les OSC* doivent former les populations aux techniques de compostage.
2. **Expérimentation** : des groupes pilotes en charge des composts de quartier doivent être mis en place avec un appui organisationnel et matériel.
3. **Appui financier** : les partenaires techniques et financiers doivent soutenir les initiatives de valorisation des déchets organiques.

Avantages et inconvénients de différentes échelles :

Ménage

- 👍 Réduction de l'insalubrité
- 👍 Engrais naturel pour amender les cases individuelles
- 👎 Besoin d'espace
- 👎 Besoin de connaissances et de savoir-faire



Arrondissement

- 👍 Mobilisation communautaire
- 👍 Réduction de l'insalubrité
- 👍 Partage de connaissances
- 👎 Mise à disposition d'un espace par la municipalité
- 👎 Contraintes liées à l'organisation collective

Solution plébiscitée pendant les dialogues